



Décembre 2019

Consommation d'espaces : Quelles données mobiliser ?

OSO, CLC, MOS, Fichiers Fonciers, ... : les sources d'analyse de l'occupation du sol (couverture et usage) deviennent multiples et rendent le choix complexe. Ce document rassemble les principaux référentiels d'occupation du sol existant sur la Région Nouvelle-Aquitaine et au niveau national. Différents critères sont expliqués pour avoir une vision globale de l'offre aujourd'hui et des comparaisons sont effectuées sur les principaux Modes d'Occupation du Sol (MOS) existant sur la région.

3 parties :

- Référentiels disponibles sur la Nouvelle-Aquitaine (OCS, OSO, CLC, BD TOPO, Fichiers Fonciers)
- Exemples d'autres référentiels d'Occupation du Sol, nationaux ou locaux provenant d'autres régions (Nord-Pas-de-Calais, Provence-Alpes-Côtes d'Azur, Ile-de-France)
- Comparaison entre 4 types de Modes d'Occupation du Sol (MOS) : OCS Régionale, OSO, Fichiers Fonciers, CORINE Land Cover



Ce projet est cofinancé par l'Union européenne. L'Europe s'engage en Aquitaine avec le Fonds européen de développement régional (FEDER).

Diverses méthodes de construction d'un référentiel d'Occupation du Sol (OCS)



Photo-interprétation

Analyse thématique humaine (manuelle) ou assistée par ordinateur d'images aériennes ou satellitaires.

OCS Régionale, OSO, ...



Thématique

Utilisation de fichiers thématiques avec des données attributaires métiers (agricole, imposition).

Fichiers Fonciers, RPG, ...



Mixte ou modèle de compilation

Construction de modèles basés sur la compilation de différents éléments (photo-interprétation, fichiers thématiques, ...).

BD TOPO, ...



Enquête statistique

Enquête statistique produite sur l'occupation du sol.

TERUTI LUCAS

OCS Régionale Nouvelle-Aquitaine

Qu'est-ce que c'est ?

La base de données d'occupation du sol réalisée sur l'ensemble de la Nouvelle-Aquitaine est produite par photo-interprétation d'images satellites de l'IGN, selon une nomenclature hiérarchique de **60 postes et 4 niveaux** dont 3 correspondant à CORINE Land Cover. La démarche a débuté en 2010 dans le cadre de la plateforme régionale PIGMA. Début 2020, deux millésimes couvriront l'ensemble de la Région Nouvelle-Aquitaine. Ce projet a bénéficié d'un soutien financier partenarial et notamment celui de l'Europe (FEDER), de la Région Nouvelle-Aquitaine et du GIP ATGeRi.

Quelles spécificités techniques ?

	Espaces artificialisés	Espaces Naturels, Agricoles et Forestiers
Unité Minimale de Collecte (UMC)	0,1 ha	1 ha
UMC (SCoT du Pays Basque)	0,1 ha	0,1 ha

Ce référentiel met à disposition 2 millésimes (**2009 et 2015**) sur l'ensemble de la Région Nouvelle-Aquitaine et un 3^{ème} millésime (**2000**) pour l'ex-Aquitaine. Un millésime historique (**1985**) sera produit en 2019 sur les SCOT littoraux des 4 départements.

Intérêts

- Forte précision grâce à la photo-interprétation
- Donnée cohérente avec le RGE de l'IGN
- Couverture régionale
- Nomenclature très détaillée

Limites

- Règle d'agrégation supprimant quelques espaces minimes (Unité Minimale de Collecte)
- Millésime regroupant différentes années des prises de vue aériennes (2007-2010, 2014-2015)
- Mise à jour de la donnée quinquennale

Accessibilité de la donnée



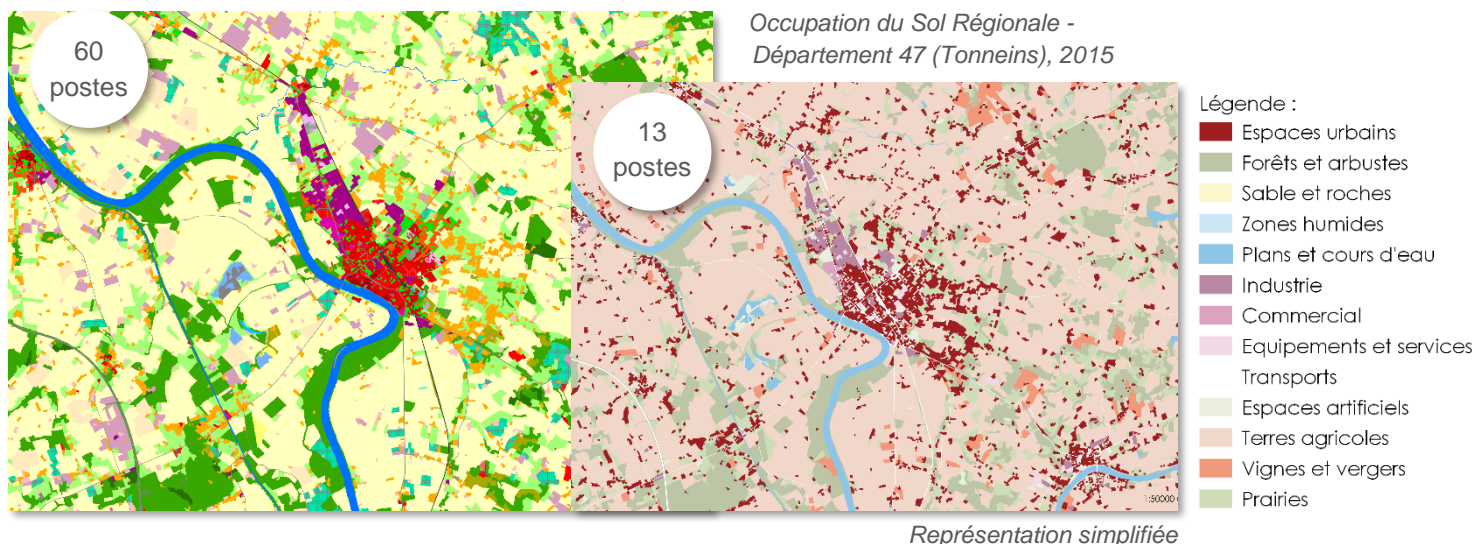
Visionneuse en accès libre
(Plateforme PIGMA)



Téléchargeable
(Convention PIGMA)



Cartographies statistiques et
publications
(Observatoire NAFU)



BD TOPO® de l'IGN

Qu'est-ce que c'est ?

« La BD TOPO® est une composante topographique du RGE® (Référentiel à Grande Echelle) » qui « contient une description vectorielle, structurée en objets, des éléments du territoire et de ses infrastructures, de précision métrique. ». Cette base de données « permet de représenter de manière cohérente l'ensemble des entités géographiques et administratives des territoires couverts » ainsi qu'une « modélisation 3D du territoire et de ses infrastructures ». « La BD TOPO® est l'une des bases de données produites par l'Institut national de l'information géographique et forestière (IGN). »

(Source : http://professionnels.ign.fr/sites/default/files/DC_BDTOPO_2_1.pdf)

Quelles spécificités techniques ?

La BD TOPO® possède un rythme de mises à jour **tri-annuel à 5 ans** selon les thématiques. Elle couvre de manière cohérente l'ensemble des entités géographiques et administratives du territoire national avec une « **précision métrique.** »

Intérêts

- Source fiable pour les éléments structurants du territoire
- Rythme de mise à jour rapide
- Couverture nationale

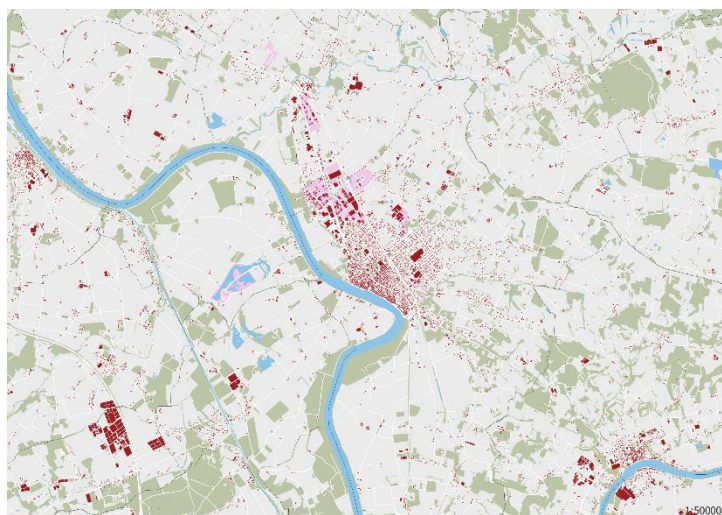
Limites

- Espaces agricoles et naturels absents

Accessibilité de la donnée



Téléchargeable
(Convention PIGMA)



Occupation du Sol - BD TOPO®
Département 47 (Tonneins), 2019

Légende :

- Limite communale
- Hydrographie (BD HYDRO)
- Bâtiment (BD BATI)
- Transports
- Zone d'activité et d'intérêt
- Zone de végétation (BD Occup. Sol)

CORINE Land Cover

Qu'est-ce que c'est ?

La base de données géographique CORINE Land Cover (CLC) est « *un inventaire biophysique de l'occupation des terres* » issue de « *l'interprétation visuelle d'images satellitaires* ». Ce référentiel est l'un des premiers MOS à être mis en place en **1990** dans le cadre du programme européen d'observation de la terre Copernicus (39 États européens). « *Le producteur pour la France est le Service de la donnée et des études statistiques du ministère chargé de l'écologie, avec depuis 2018, l'Institut national de l'information géographique et forestière (IGN)* ». CORINE Land Cover (CLC) comprend **44 postes** répartis selon 5 grands types d'occupation du territoire avec 3 niveaux de nomenclature. (Source : <https://www.data.gouv.fr/fr/datasets/corine-land-cover-occupation-des-sols-en-france/>)

Quelles spécificités techniques ?

La base CORINE Land Cover est disponible pour les années suivantes : **1990, 2000, 2006, 2012 et 2018**. Ces bases d'état sont accompagnées par les bases des changements 1990-2000, 2000-2006, 2006-2012 et 2012-2018. L'Unité Minimale de Collecte (UMC), c'est-à-dire l'identification de zones, s'effectue à partir de **25 ha** et de **50 ha** pour les évolutions, de 100 m de large et homogènes du point de vue de l'occupation des sols.

Intérêts

- Donnée homogène sur l'ensemble de l'Europe
- Nomenclature hiérarchique
- Donnée gratuite

Limites

- Unité Minimale de Collecte peu adaptée à une échelle infra-départementale (> 25ha)
- Sous-estime l'urbanisation et l'artificialisation

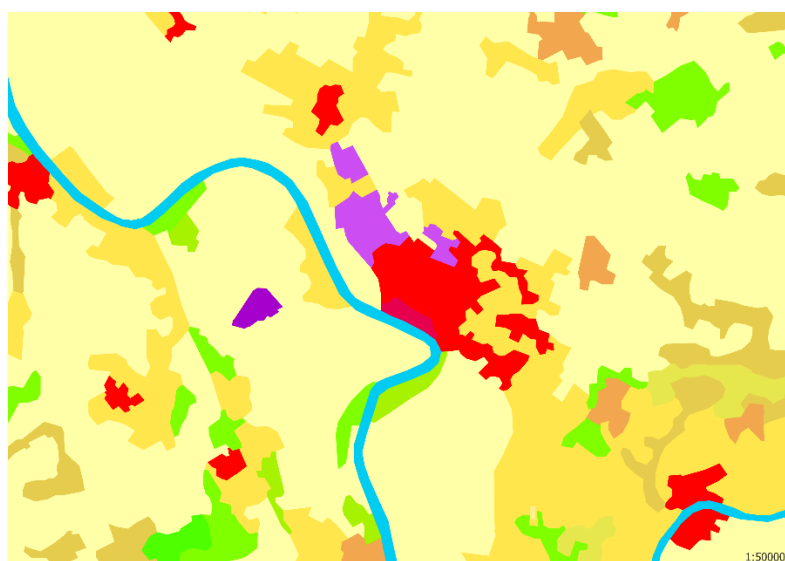
Accessibilité de la donnée



Visionneuse en accès libre
(Géoportail)



Téléchargeable
(Data.gouv.fr)



CLC 2012

Département 47 (Tonneins), 2012

Légende :

- 111 - Tissu urbain continu
- 112 - Tissu urbain discontinu
- 121 - Zones industrielles ou commerciales et installations publiques
- 122 - Réseaux routier et ferroviaire et espaces associés
- 211 - Terres arables hors périmètres d'irrigation
- 222 - Vergers et petits fruits
- 231 - Prairies et autres surfaces toujours en herbe à usage agricole
- 241 - Cultures annuelles associées à des cultures permanentes
- 242 - Systèmes culturaux et parcellaires complexes
- 243 - Surfaces essentiellement agricoles, interrompues par des espaces naturels importants
- 311 - Forêts de feuillus
- 312 - Forêts de conifères
- 313 - Forêts mélangées
- 324 - Forêt et végétation arbustive en mutation

Qu'est-ce que c'est ?

OSO est une base de données de la couverture biophysique de la surface produite automatiquement grâce à des méthodes de classification supervisée (Random Forests) appliquées sur des séries temporelles d'images optiques à haute résolution spatiale. Les images satellitaires proviennent de Sentinel-2 (2018) possédant une résolution de **10 à 60m** suivant les bandes spectrales. La base de données résulte de la collaboration de plusieurs équipes dont CESBIO qui établit une nomenclature de **17 à 23** classes selon les millésimes.

Quelles spécificités techniques ?

Cette base de données possède une fréquence de mise à jour annuelle à partir de **2014** mais produit aussi des millésimes historiques (**2009, 2010**). L'Unité Minimale de Collecte (UMC) est de **0,1 ha**, dérivée du raster à 20 m, avec une procédure de régularisation et de simplification des polygones obtenus.

Intérêts

- Mise à jour annuelle
- Donnée gratuite
- Couverture nationale

Limites

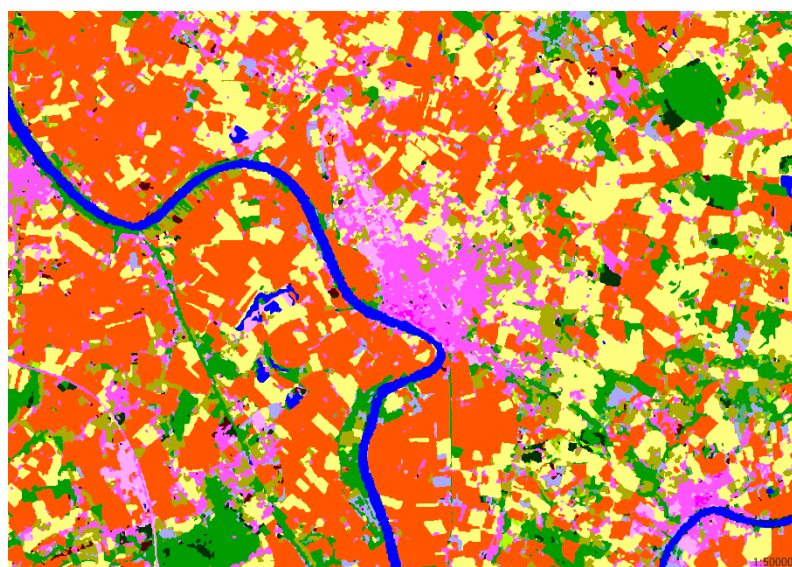
- Traitement automatique par ordinateur
- Absence de vérifications terrains
- Précision faible pour les espaces artificialisés

Accessibilité de la donnée

Téléchargeable
(Gratuite sur le site OSO)



Cartographies et publications



OSO
Département 47 (Tonneins), 2017

Légende :	
■ Culture d'été	■ Urbain diffus
■ Culture d'hiver	■ Zones industrielles et commerciales
■ Prairies	■ Routes
■ Vergers	■ Vignes
■ Forêts de feuillus	■ Urbain dense
■ Forêts de conifères	■ Surfaces minérales
■ Pelouses	■ Plages et dunes
■ Landes ligneuses	■ Eau

Fichiers Fonciers

Qu'est-ce que c'est ?

« Les Fichiers Fonciers sont issus de l'application MAJIC de la Direction Générale des Finances Publiques (DGFIP) » et « décrivent de manière détaillée le foncier, les locaux ainsi que les différents droits de propriété qui leur sont liés ». « Depuis 2009, le Cerema retraite, géolocalise et enrichit les DGFIP pour le compte du Ministère en charge du Logement, des services de la Direction Générale de l'Aménagement, du Logement et de la Nature (DGALN). »

Quelles spécificités techniques ?

« A partir des données brutes de la DGFIP, le Cerema met à disposition deux produits différents. Tout d'abord, les tables principales qui reprennent, enrichissent et restructurent les données de base de la DGFIP. Ensuite, des tables agrégées qui reprennent les mêmes données, mais en les agrégeant selon des objets couramment utilisés dans les études (unités foncières, carroyages de 100 m de côté compatibles avec les carroyages INSEE, bâtiments, communes, etc.). Les tables agrégées font partie intégrante des données Fichiers Fonciers. »

(Source : <https://datafoncier.cerema.fr/donnees/fichiers-fonciers>)

Intérêts

- Rythme de mise à jour annuel
- Cohérence avec les zonages des documents d'urbanisme et le découpage cadastral
- Couverture nationale

Limites

- Donnée complexe à prendre en main
- Surfaces non cadastrées non pas prises en compte (infrastructures, chantiers, équipements publics, ...)

Accessibilité de la donnée

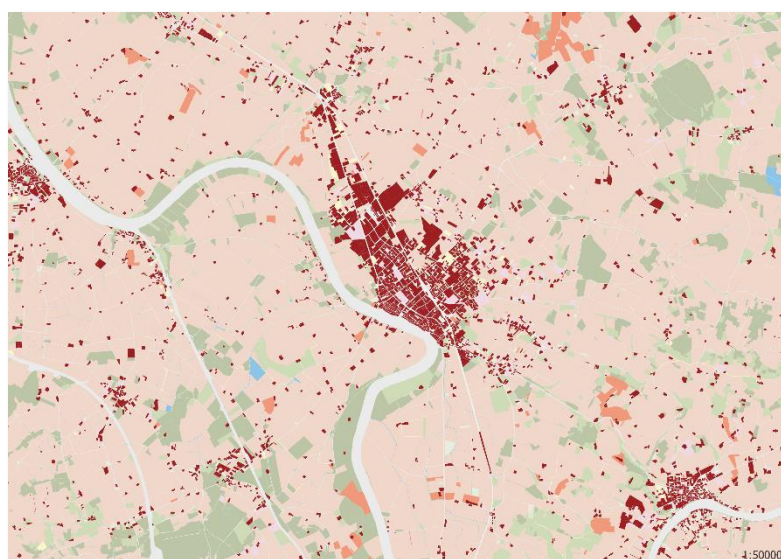


Téléchargeable sous convention :

- Cerema
- PIGMA



Cartographies statistiques et publications (Datafoncier)



Fichier foncier (champs : cgrnum)
Département 47 (Tonnesins), 2017

Légende :

- BOIS
- CARRIERES
- CHEMIN DE FER
- EAUX
- JARDINS
- LANDES
- PRES
- SOL
- TERRAINS A BATIR
- TERRAINS D AGREMENT
- TERRES
- VERGERS
- VIGNES

Qu'est-ce que c'est ?

« Le Registre Parcellaire Graphique (RPG) est une base de données géographique servant de référence à l'instruction des aides de la Politique Agricole Commune (PAC) ». « Le RPG est le dessin des îlots culturels des exploitants agricoles qui déposent des dossiers de demandes d'aides liées aux surfaces ». « Ce référentiel est produit par l'Agence de Services et de Paiement (ASP) depuis 2007. »

(Source : <https://www.data.gouv.fr/fr/datasets/registre-parcellaire-graphique-rpg-contours-des-parcelles-et-ilot-cultureux-et-leur-groupe-de-cultures-majoritaire/>)

Quelles spécificités techniques ?

Le RPG est mis à jour tous les ans et renseigne notamment la culture ou le groupe de cultures de l'îlot déclaré par l'exploitant. Ce référentiel possède **28** postes de culture.

Intérêts

- Caractérise le type d'agriculture
- Couverture nationale
- Mise à jour annuelle

Limites

- Donnée non exhaustive (déclaration PAC)
- Image approximative de l'occupation du sol
- Incomplet sur la sylviculture (fichiers CIVS)

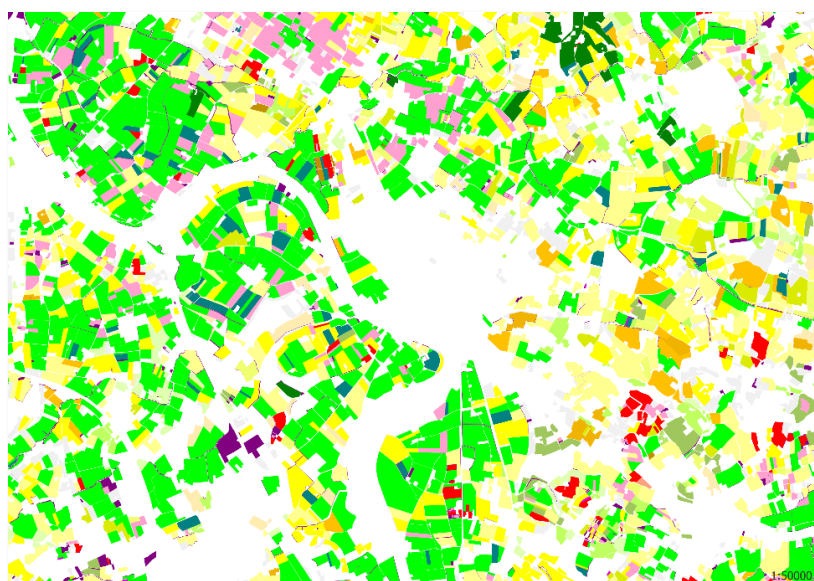
Accessibilité de la donnée



Visionneuse en accès libre
(Géoportail)



Téléchargeable
(IGN)



RPG via le Géoportail
Département 47 (Tonneins), 2017

Légende :	
1 : BLÉ TENDRE	14 : RIZ
2 : MAÏS GRAIN ET ENSILAGE	15 : LEGUMINEUSES A GRAINS
3 : ORGE	16 : FOURRAGE
4 : AUTRES CEREALES	17 : ESTIVES LANDES
5 : COLZA	18 : PRAIRIES PERMANENTES
6 : TOURNESOL	19 : PRAIRIES TEMPORAIRES
7 : AUTRES OLEAGINEUX	20 : VERGERS
8 : PROTEAGINEUX	21 : VIGNES
9 : PLANTES A FIBRES	22 : FRUITS A COQUE
10 : SEMENCES	24 : AUTRES CULTURES INDUSTRIELLES
11 : GEL (SURFACES GELEES SANS PRODUCTION)	25 : LEGUMES-FLEURS
12 : GEL INDUSTRIEL	26 : CANNE A SUCRE
13 : AUTRES GELS	27 : ARBORICULTURE
	28 : DIVERS

TERUTI-LUCAS

Qu'est-ce que c'est ?

« L'enquête Teruti-Lucas est réalisée, depuis 1982 par les services statistiques du ministère de l'Agriculture et de l'Alimentation. Elle permet de suivre l'évolution des différentes catégories d'occupation et d'usage du sol au niveau national, régional et départemental à partir de l'observation d'un ensemble de points constituant un échantillon représentatif du territoire national. Elle a été généralisée au niveau européen (Eurostat) par les enquêtes triennales Lucas (Land Use/Cover Area frame Survey) depuis 2005 pour permettre des comparaisons de la consommation de terres agricoles selon la nomenclature de la directive Inspire. »

(Source : <https://www.statistiques.developpement-durable.gouv.fr/sites/default/files/2019-08/datalab-56-evaluation-du-taux-d-artificialisation-en-france-aout2019.pdf>)

Quelles spécificités techniques ?

C'est une enquête par sondage aréolaire à deux niveaux de tirage, segments et points, ces derniers étant regroupés en grappes (segments) pour rentabiliser les déplacements terrains. L'enquête rassemble la couverture physique de la surface du point, c'est-à-dire l'occupation du sol, et l'usage qui est la fonction socio-économique du point (production végétale, élevage, industrie, habitation, loisirs...). La nomenclature de collecte comprend 4 niveaux et 88 postes pour l'occupation et 2 niveaux et 38 postes pour l'usage. La combinaison de l'occupation et de l'usage permet de classifier les sols selon une nomenclature de synthèse opérationnelle en 3 niveaux et 50 postes. À partir de 2017, l'enquête Teruti-Lucas devient triennale. Les principaux indicateurs de changement d'occupation du sol devraient être produits chaque année au niveau national, mais seulement tous les trois ans au niveau départemental. Le premier millésime portant sur la période 2017-2019 sera disponible en 2020 (résultats provisoires portant sur 2017-2018 attendus pour 2019).

Intérêts

- Mise à jour fréquente
- Enquête nationale

Limites

- Échelle
- Interpolation
- Pas de cartographie

Accessibilité de la donnée



Téléchargeable
(Agreste)

Tableau 4 : nomenclature de synthèse de l'enquête Teruti-Lucas en 10 postes

Nomenclature en 3 postes	Nomenclature en 10 postes
1. Sols artificialisés	11. Sols bâtis
	12. Sols revêtus ou stabilisés
	13. Autres sols artificialisés
2. Sols agricoles	20. Sols cultivés
	50. Surfaces toujours en herbe
3. Sols naturels	30. Sols boisés
	40. Landes, friches, maquis, garrigues, savanes
	60. Sols nus naturels
	70. Zones humides et sous les eaux
	99. Zones interdites

Source : Teruti-Lucas

Figure 3 : couverture des points Teruti-Lucas sur le département du Loiret



Source : Teruti-Lucas. Traitements : SDES, 2019

OCS GE de l'IGN (Non disponible en Nouvelle-Aquitaine)

Qu'est-ce que c'est ?

« L'OCS GE est une base de données vectorielle pour la description de l'occupation du sol » qui, à terme, représentera une couverture complète du territoire au fur et à mesure des signatures de convention. A ce jour, seulement l'Agglomération de Niort (Deux-Sèvres) est concernée par cette donnée pour la Région Nouvelle-Aquitaine. « Elle s'appuie sur un modèle ouvert séparant la couverture du sol et l'usage du sol » où deux nomenclatures coexistent avec 14 et 17 postes respectivement. La méthode de création repose sur le couplage des données IGN et de photo-interprétation.

(Source : http://professionnels.ign.fr/doc/DC_OCS-GE_1-1.pdf)

Quelles spécificités techniques ?

Cette base de données possède une « précision géométrique appuyée sur le « *Référentiel à Grande Échelle (RGE®)* et une cohérence temporelle (notion de millésime) qui, par le biais de mises à jour à venir, permettra de quantifier et de qualifier les évolutions des espaces ». L'Unité Minimale de Collecte (UMC) ou l'Unité Minimale d'Intérêt (UMI), c'est-à-dire la surface minimale de distinction d'un objet, varie entre **0,005 ha** et **0,25 ha** suivant le type d'occupation du sol.

Intérêts

- Donnée en 2 dimensions : renseigne couverture spatiale et usage du sol
- Référentiel précis
- Nomenclature nationale

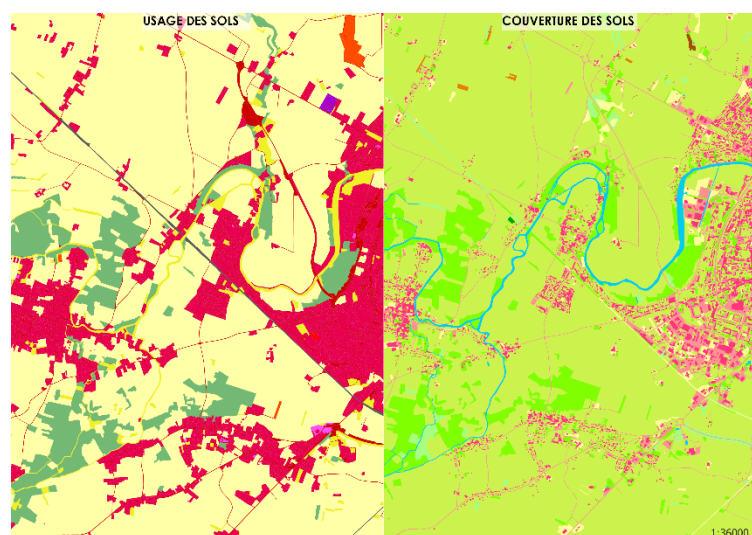
Limites

- Non disponible sur la Nouvelle-Aquitaine
- Certains postes de nomenclature sont assez généralistes (ex : US235)
- Nomenclature nationale

Accessibilité de la donnée



Téléchargeable
(Seulement Niort Agglomération en
Nouvelle-Aquitaine)



OCS GE de l'IGN sur l'Agglomération niortaise, 2014

Usage des sols	Couverture des sols
US1.1 - Agriculture	CS1.1.1.1 - Zones bâties
US1.2 - Sylviculture	CS1.1.1.2 - Zones non bâties
US1.3 - Activités d'extraction	CS1.1.2.1 - Zones à matériaux minéraux
US1.4 - Pêche et Aquaculture	CS1.1.2.2 - Zones à autres matériaux composites
US1.5 - Autres productions primaires	CS1.2.1 - Sols nus
US235 - Production secondaire, tertiaire et usage résidentiel	CS1.2.2 - Surfaces d'eau
US4.1.1 - Réseaux routiers	CS1.2.3 - Névés et glaciers
US4.1.2 - Réseaux ferrés	CS2.1.1.1 - Peuplements de feuillus
US4.1.3 - Réseaux aériens	CS2.1.1.2 - Peuplements de conifères
US4.1.4 - Réseaux de transport fluvial et maritime	CS2.1.1.3 - Peuplements mixtes
US4.1.5 - Autres réseaux de transport	CS2.1.2 - Formations arbustives et sous-arbusteuses
US4.2 - Services logistiques et de stockage	CS2.1.3 - Autres formations ligneuses
US4.3 - Réseaux d'utilité publique	CS2.2.1 - Formations herbacées
US6.1 - Zones en transition	CS2.2.2 - Autres formations non ligneuses
US6.2 - Zones abandonnées	
US6.3 - Sans usage	
US6.6 - Usage inconnu	

OCS^{2D} Nord-Pas-de-Calais

Qu'est-ce que c'est ?

OCS^{2D} est une base de données diachronique d'occupation du sol en deux dimensions, couverture et usage, à partir de la Photo-Interprétation Assistée par Ordinateur (PIAO) d'orthophotographies. Ce référentiel a principalement été élaboré par le PPIGE et le SIRS avec une nomenclature à 3 niveaux allant de **32** classes pour la couverture à **50** classes dans l'usage des sols.

La base de données OCS^{2D} possède 2 millésimes pour constater des évolutions : **2005** et **2015**. De plus, l'Unité Minimale de Collecte (UMC) est comprise entre **0,005 ha**, pour le bâti, et **0,25 ha**.

Ce référentiel possède l'intérêt de différencier deux types d'occupation du sol, à savoir la couverture spatiale et l'usage du sol. Cette différenciation permet de créer une analyse fine mais complexe du territoire et de ses mutations.

OCSOL PACA

Qu'est-ce que c'est ?

OCSOL est une base de données d'occupation du sol à moyenne et grande échelle conçue avec des méthodes de télédétection ou de Photo-Interprétation Assistée par Ordinateur à partir d'orthophotographies (BD Ortho, images pléiades, Landsat...). Ce référentiel a principalement été élaboré par le CRIGE PACA avec une nomenclature de **47** postes adaptés à la Région.

La base de données possède 3 millésimes : **1999**, **2006** et **2014**. De plus, l'Unité Minimale de Collecte (UMC) du dernier millésime est comprise entre **0,3 ha**, pour l'espace urbain, et **0,5 ha**.

Cette méthodologie est pionnière dans la production d'un référentiel d'occupation du sol (1999) qui est aujourd'hui intégrée dans un projet d'une OCS à grande échelle.

MOS IAU IdF

Qu'est-ce que c'est ?

Base de données d'occupation du sol réalisée par l'IAU IdF (Institut d'Aménagement et d'Urbanisme) sur l'ensemble de l'Île-de-France. Elle est produite par photo-interprétation d'images aériennes assistée par ordinateur, selon une nomenclature hiérarchique de **81** postes et 4 niveaux dont le niveau 2 est compatible avec CLC.

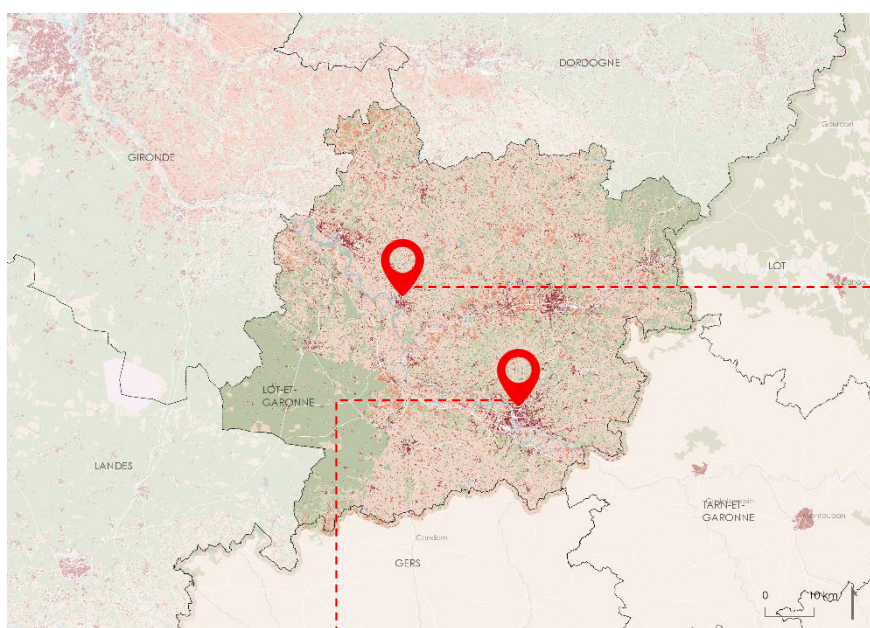
Ce référentiel possède de nombreux millésimes où plusieurs améliorations techniques ont été apportées au fur et à mesure : **1982**, **1987**, **1990**, **1994**, **1999**, **2003**, **2008**, **2012**, **2017**. Pour le dernier millésime, l'Unité Minimale de Collecte (UMC) choisie est de **0,0625 ha**.

Ce référentiel de Mode d'Occupation du Sol a pu évoluer au cours des millésimes et s'est notamment amélioré dans l'aspect technique de la collecte de donnée. Ce perfectionnement permet d'obtenir une donnée d'occupation du sol fiable et spécifique au territoire.

Comparaison : 4 Modes d'Occupation du Sol sur 2 types d'espaces

	OCS Régionale	CLC 2012	OSO	Fichier Foncier
Millésime	2015	2012	2017	2015
Unité Minimale de Collecte	0,1 ha	25 ha	0,1 ha	Cadastre
Nomenclature (nombre de postes)	60	43	17	13
Échelle	Régionale	Européenne	Nationale	Nationale
Couverture sur la zone d'étude « rurale » (%)	100%	100%	100%	94%*
Nombre de postes détectés dans la zone « rurale »	41	14	13	13
Couverture sur la zone d'étude « urbaine » (%)	100%	100%	100%	87%*
Nombre de postes détectés dans la zone « urbaine »	37	12	14	13

*Les parcelles non cadastrées ne sont pas prises en compte (infrastructures, chantiers, équipements publics, ...)

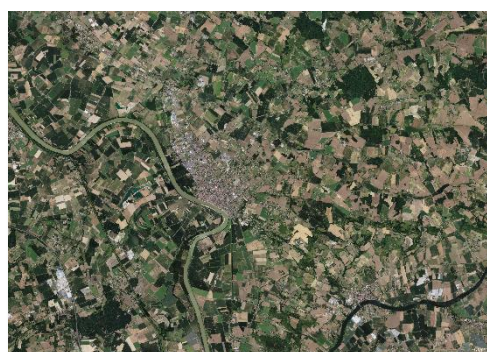


Espace "Urbain"
Agen (47)

Espace "Rural"
Tonneins (47)



4 000 ha



25 000 ha

Synthèse chiffrée de la comparaison entre les 4 Modes d'Occupation du Sol



Espaces Naturels :
Eau, zones humides, espaces ouverts, arbustifs



Espaces Agricoles :
Terres arables, vignoble, sièges agricoles

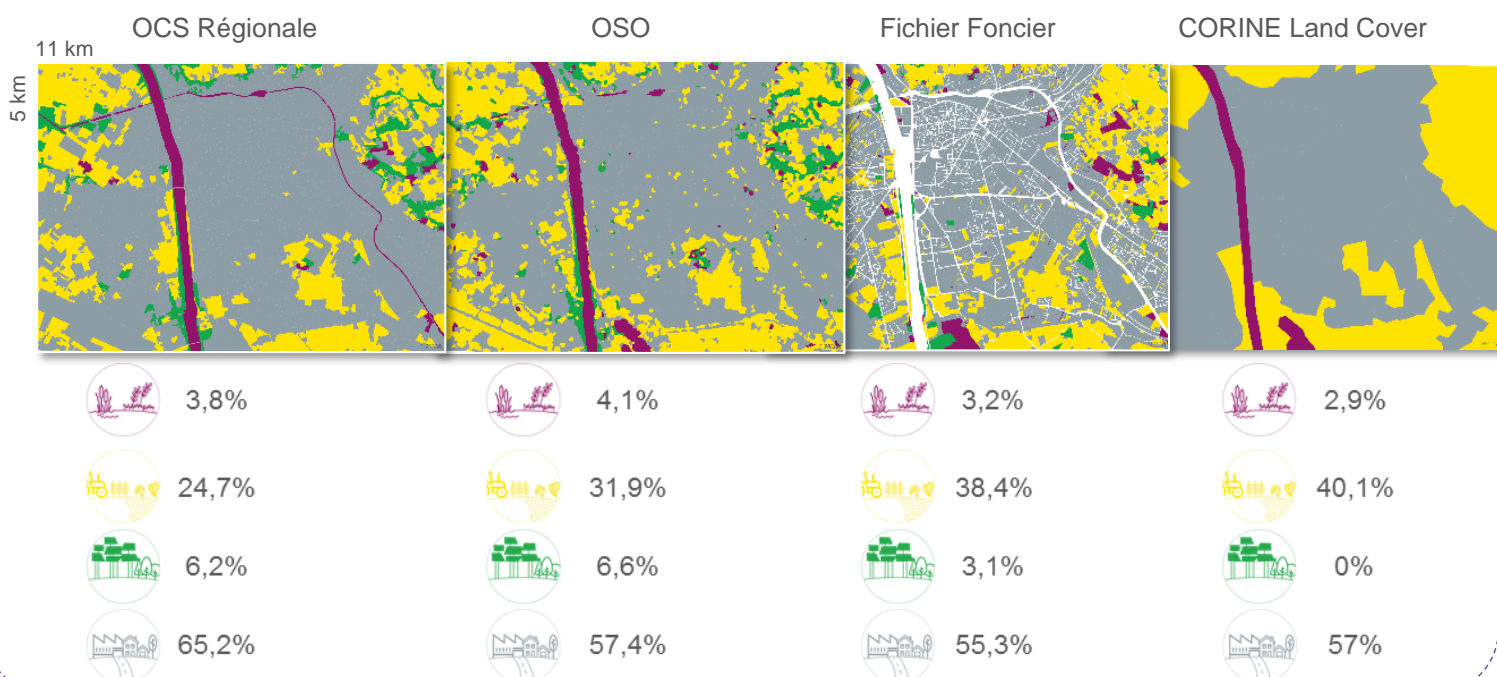


Espaces Forestiers :
Forêts

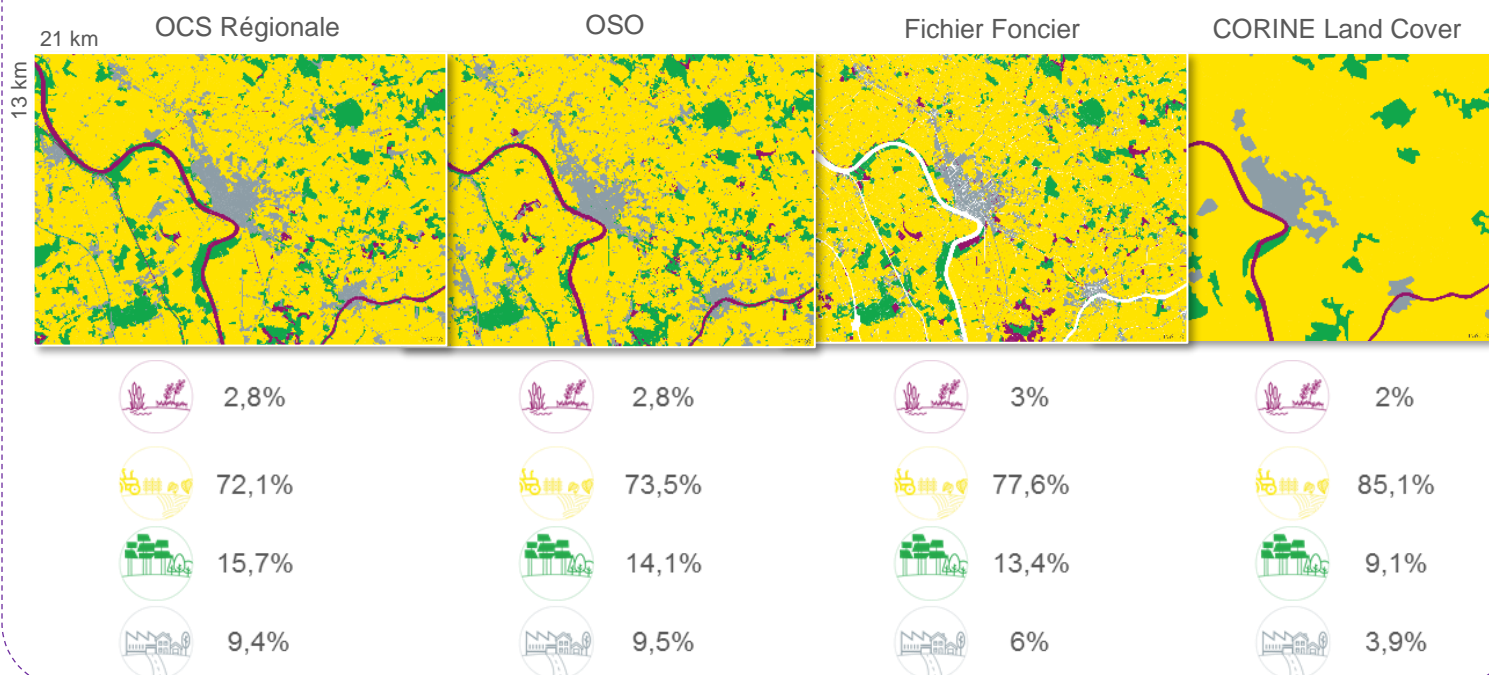


Espaces Urbains :
Habitats, commerces, infrastructures, réseaux

Espace Urbain : exemple d'Agen (47)



Espace Rural : exemple de Tonneins (47)



En détail sur les communes de Varès et de Grateloup-Saint-Gayrand (47) : comparaison entre les Fichiers Fonciers et l'OCS Régionale

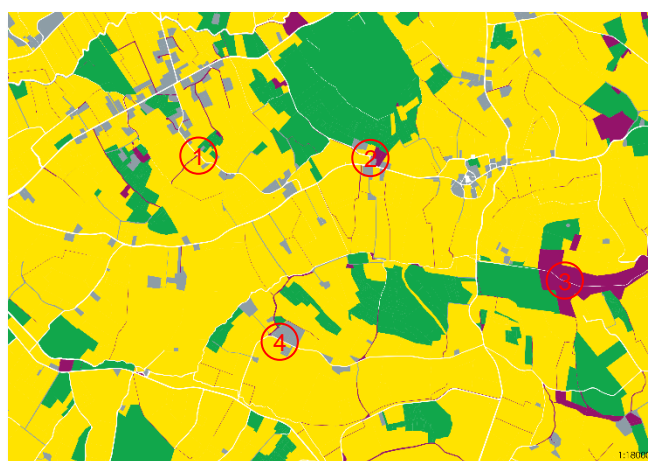
Photographie aérienne



OCS Régionale



Fichier Foncier



① Les jardins privés sont mieux pris en compte dans l'OCS

② Les Fichiers Fonciers ont affecté cet espace forestier en espace naturel.

③ Les Fichiers Fonciers caractérisent ce plan d'eau comme naturel alors que l'OCS Régionale l'intègre comme étant un espace artificiel pour des besoins agricoles. Cette différence s'explique dans le fait que l'OCS prend en compte le statut antérieur (2009). Il s'agit, ici, d'un plan d'eau créé entre 2009 et 2015.

④ Les sièges d'exploitations agricoles sont considérés par l'OCS comme un espace agricole dans le cadre de la généralisation statistique de l'observatoire NAFU.

Glossaire

UMC : Ce sigle signifie **Unité Minimale de Collecte**. Cet indice permet de déterminer la plus petite surface collectée et donc représentée dans le référentiel. Pour rappel, l'OCS Régionale possède une UMC de 0,1 ha pour les espaces urbains, autrement dit l'élément cartographié dans le référentiel est plus grand que 0,1 ha. Ainsi, dans les espaces NAF (Naturels, Agricoles et Forestiers), l'élément d'occupation du sol doit être supérieur à 1 ha pour être référencé dans la base de données.

Résolution : Ici, la notion de résolution définit le degré de détail de l'image satellitaire. Elle se mesure en pixel par pouce (ppp) ou « dot per inch (dpi) » en anglais (1 pouce = 2,54cm). Plus la résolution est importante, meilleure est la restitution de l'objet photographié. Comme vu en amont, le satellite Sentinel-2 possède une résolution de 10m sur 60m, soit la taille d'1 pixel.

Nomenclature hiérarchisée ou emboîtée : Ce système qui qualifie les éléments d'occupation du sol est un système de gestion qui lie les entités dans une structure en arborescence. En effet, la nomenclature de l'OCS Régionale possède 4 niveaux hiérarchiques qui s'emboîtent (Territoires artificialisés > Zones urbanisées > Tissu urbain continu > Tissu urbain dense) dont 3 compatibles avec CORINE Land Cover.

Millésime : C'est une notion qui fait référence à la date de collecte des données du référentiel. Un millésime peut être composé d'une seule date de collecte ou de plusieurs comme c'est le cas pour l'OCS Régionale. En effet, le millésime de 2015 rassemble des sources de données allant de 2014 à 2015.

Photo-Interprétation Assistée par Ordinateur (PIAO) : La photo-interprétation signifie l'acte d'examiner des photographies aériennes dans le but de reconnaître les objets et juger de leur signification. La PIAO est la méthode qui se situe entre la photo-interprétation visuelle et la photo-interprétation automatisée. L'assistance par ordinateur se traduit par la réalisation d'un prédécoupage du paysage à partir d'une segmentation, ainsi elle mixte les 2 méthodes.

Production : GIP ATGeRi ©

Groupement d'Intérêt Public Aménagement du Territoire et Gestion des Risques
6 Parvis des Chartrons
33075 BORDEAUX CEDEX
05.57.85.40.42

observatoire-nafu@gipatgeri.fr



Ce projet est cofinancé par l'Union européenne. L'Europe s'engage en Aquitaine avec le Fonds européen de développement régional (FEDER).